

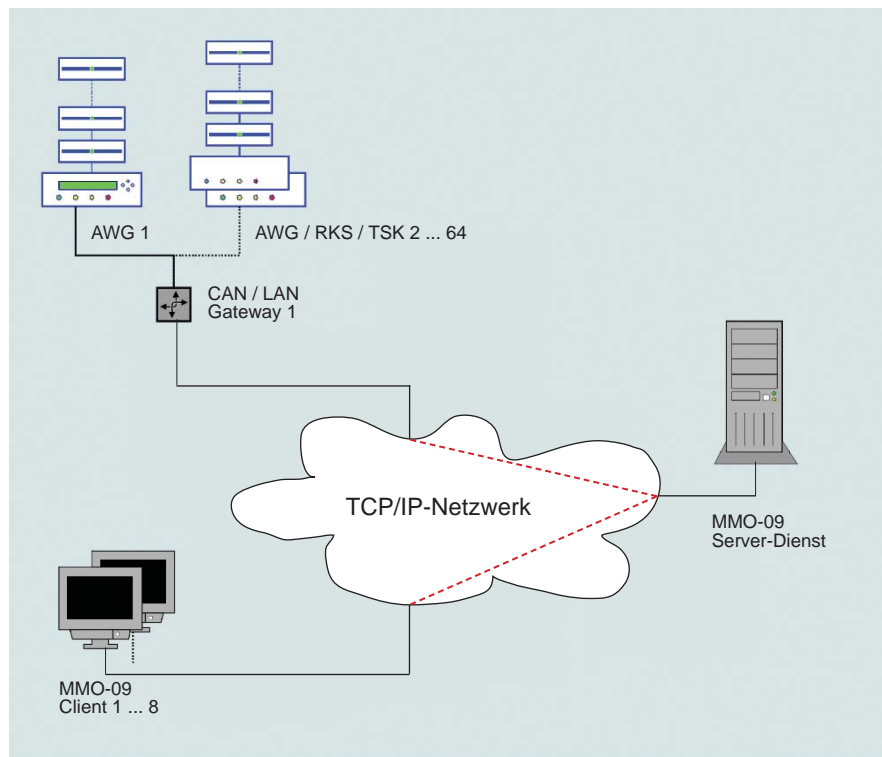


ANZEIGE- UND BEDIENSOFTWARE
FÜR DAS SICHERHEITSSYSTEM
ZUR RAUCH- UND BRANDFRÜHESTERKENNUNG
IN SCHALTSCHRÄNKEN

SECURUS 90[®]
MMO-09

EINSATZBEREICH / FUNKTIONEN

Die Anzeige- und Bediensoftware **MMO-09** ist eine sinnvolle Ergänzung für das Sicherheitssystem **SECURUS 90** zur Rauch- und Brandfrühsterkennung in Schaltschränken. Sie ermöglicht die komfortable Bedienung des Sicherheitssystems von einem oder mehreren PC-Arbeitsplätzen aus.



Client / Server-Anwendung

Konzipiert als vollwertige Client/Server-Anwendung werden bei der Software **MMO-09** alle Daten und Meldungen sowie die Konfiguration und die Historie von einem zentralen Server-Dienst verwaltet.

Die Client-Anwendung nutzt diesen zentralen Dienst per Netzwerkverbindung. Die aktuellen Meldungen des Sicherheitssystems sowie die Historie und die Systemkonfiguration werden in einer übersichtlichen grafischen Oberfläche dargestellt. Da der Server-Dienst gleichzeitig bis zu 8 Clients den Zugriff erlaubt, können mit dieser Lösung selbst die gehobenen Ansprüche des dezentralen Zugriffs abgedeckt werden.

Anbindung an das Sicherheitssystem **SECURUS 90**

Für eine möglichst einfache Anbindung erfolgt die Verbindung des Sicherheitssystems mit dem Server-Dienst über unser CAN/LAN-Gateway. Dieses Gateway wird CAN-seitig mit dem EAS-Bus und LAN-seitig an einer beliebigen Stelle mit dem vorhandenen Firmennetzwerk verbunden.

Nach der Konfiguration der entsprechenden IP-Adressen kann der Server-Dienst per TCP/IP-Protokoll auf das Sicherheitssystem **SECURUS 90** zugreifen.

EINSATZBEREICH / FUNKTIONEN

Das **MMO-09 Standard-Paket** bietet Ihnen u.a. ...

- ... eine einfache und effektive Bedienung des Sicherheitssystems **SECURUS 90** am PC
- ... die grafische und ausführliche Anzeige aller Meldungen
- ... eine einfache Bearbeitung von Meldungen
- ... die Aktivierung und Deaktivierung einzelner Systemkomponenten
- ... eine Historie über das gesamte Sicherheitssystem
- ... eine grafische Darstellung des Gesamtsystems in einer Baumstruktur
- ... dezentralen Zugriff von verschiedenen Arbeitsplätzen
- ... die Anzeige von Lageplänen und/oder Verhaltensregeln bei Meldungen
- ... die permanente Überwachung aller Systemkomponenten

Das **MMO-09 Professional-Paket** bietet Ihnen zusätzlich...

- ... eine Darstellung der angeschlossenen **AWG / RKS / TKS** Geräte in einem Übersichtsplan
- ... die Anzeige der Zustände der **AWG / RKS / TKS** Geräte an LED's wie an realen Geräten
- ... einen schnellen Überblick über die aktuellen Werte und der aufgetretenen Maximalwerte ganzer Rauchschalter- bzw. **PT 100** Gruppen
- ... die grafische Darstellung von Wertverläufen
- ... den Export der gespeicherten Daten nach Excel

Funktionsumfang MMO-09 Client

Die **MMO-Client Software** lehnt sich bei der Darstellung der Meldungen und bei deren Bestätigung an die Funktionsweise des **AWG** an. So werden beispielsweise die optischen Sammelmeldungen per „LED“ am Client und am **AWG / RKS** in der gleichen Art und Weise dargestellt. Wie am **AWG / RKS** kann die Bestätigung von Meldungen und der Zugriff auf Einstellungen mit einem Passwort geschützt werden um den Zugriff durch unberechtigte Personen zu verhindern.

Die Überwachungsfunktion

In sicherheitstechnischen Anlagen ist es wichtig, dass ein Ausfall einzelner Systemkomponenten rechtzeitig erkannt wird. Die Software **MMO-09** überwacht ständig die Verfügbarkeit der konfigurierten Systemkomponenten. Im maximalen Ausbau sind das 64 Auswertegeräte **AWG**, Rauchschalter-Koppelgeräte **RKS** oder Temperatursensor-Koppelgeräte **TKS** mit jeweils max. 20 Rauchschaltern **RSS** bzw. Temperatursensoren **PT100**. Zusätzlich wird die Netzwerkverbindung zum Gateway von der Software überwacht und im Fehlerfall eine Kommunikationsstörung gemeldet.

REITER „ÜBERSICHT“

Die Übersicht ermöglicht eine schnelle Navigation im System.

In einem interaktiven Lageplan sind die lokalen Geräte, die Auswertegeräte **AWG**, die Rauchschalter-Koppelgeräte **RKS** und Temperatursensor-Koppelgeräte **TKS** lagerichtig dargestellt. Ausgehend von dieser Übersicht können leicht und schnell zielgerichtete Recherchen in den einzelnen Bereichen durchgeführt werden. Dafür klickt man auf das betreffende lokale Gerät und es öffnet sich der „Explorer“ (siehe Seite 6) im Reiter „Eigenschaften“. Mit einem Klick auf den Button „Zum Gerät“ bekommt man weitere nützliche Informationen.



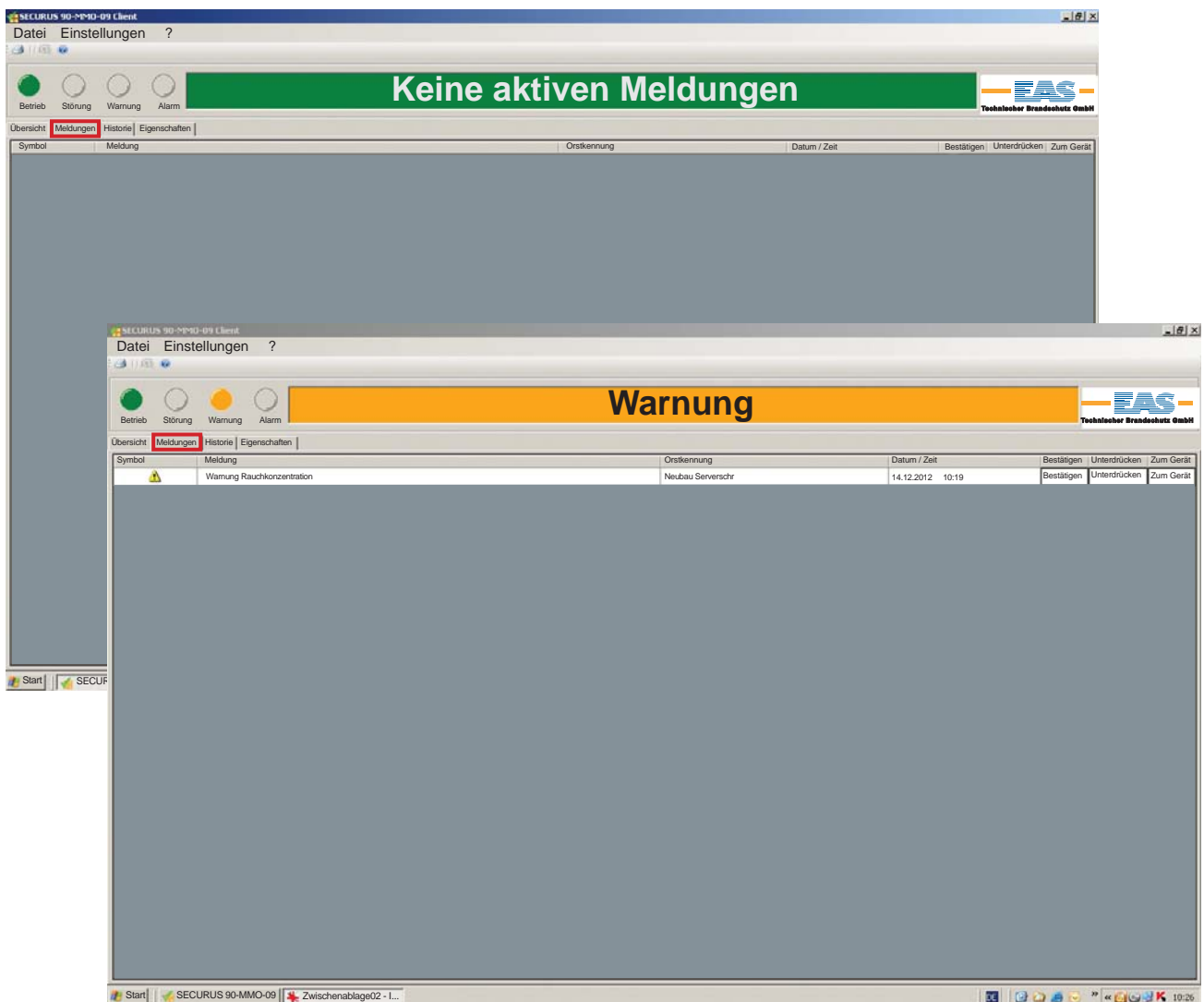
REITER „MELDUNGEN“

Bei regulärem Betrieb enthält die Meldungsliste keine Einträge und kann minimiert werden. Dies wird durch ein Icon im Benachrichtigungsfeld der Taskleiste angezeigt.

Bringt das angeschlossene Sicherheitssystem eine Meldung, so wird die Meldungsliste auf dem Monitor eingeblendet. Zusätzlich kann eine akustische Signalisierung für den Alarm eingestellt werden. In der Meldungsliste werden alle anstehenden Meldungen ausführlich mit Angabe der Meldungsart, der Ortskennung sowie mit Datum und Uhrzeit angezeigt. Zur besseren Übersicht werden die Meldungen automatisch nach Priorität geordnet.

Um bei einer Meldung einen schnellen Überblick über die Vor-Ort-Situation zu bekommen, können mit dem Button „Zum Gerät“ die aktuellen Werte („Werte“), die hinterlegten Pläne („Lageplan“) und die Werteverläufe („Verlauf“) angezeigt werden.

Wie am **AWG / RKS** können die anstehenden Meldungen über den Button „Bestätigen“ quittiert oder die entsprechenden potentialfreien Ausgänge am **AWG / RKS** mit dem Button „Unterdrücken“ zurückgesetzt werden. Das Programm kann nun wieder in den Hintergrund verschoben werden. Erst bei einer neuen Meldung erscheint es wieder im Vordergrund.



REITER „EIGENSCHAFTEN“

In die „Eigenschaften“ gelangt man durch Auswahl

- des Reiters „Eigenschaften“
- eines lokalen Gerätes in der Übersicht
- des Buttons „Zum Gerät“ in „Meldungen“ oder „Historie“

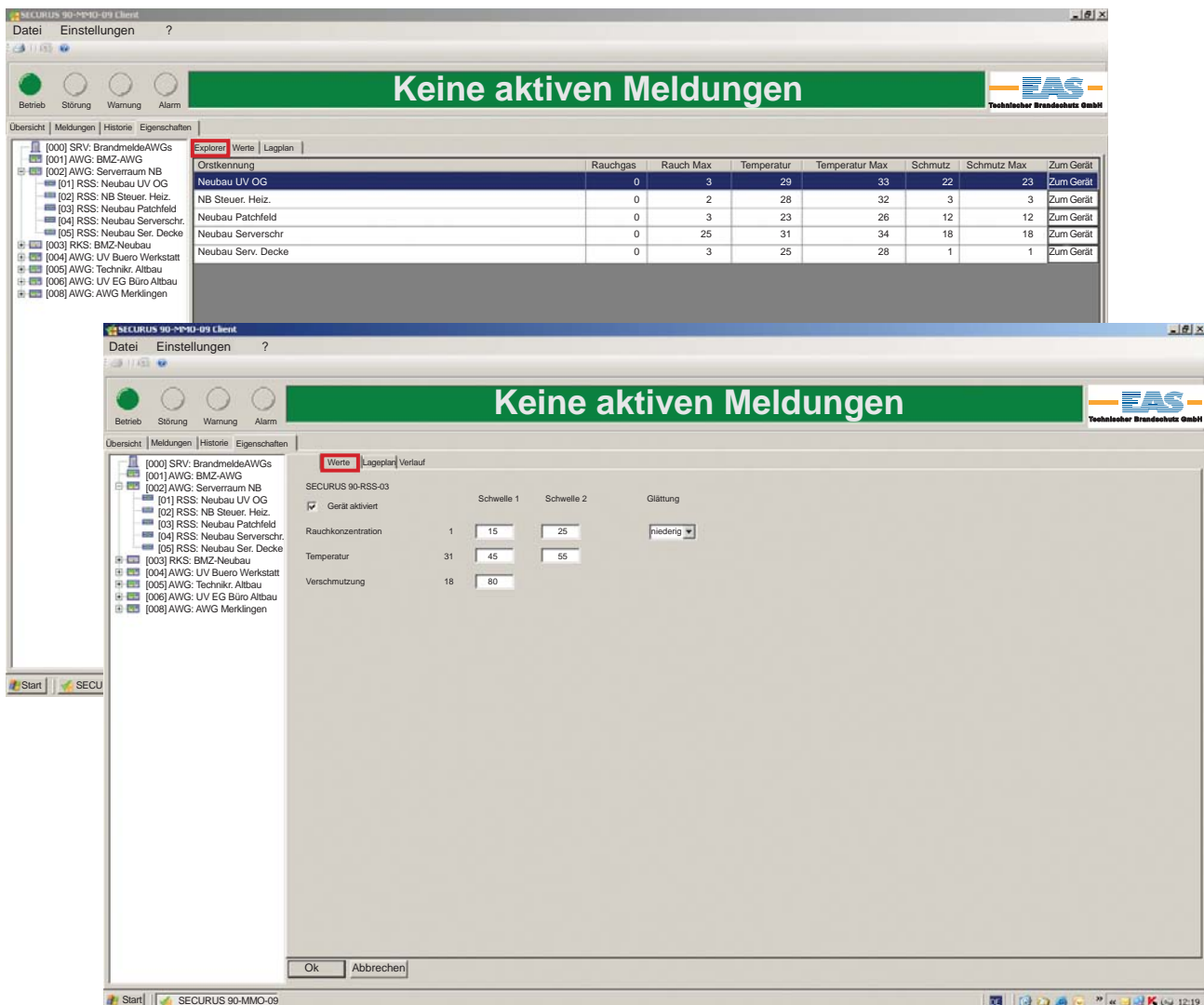
Bei Meldungen und bei routinemäßigen Kontrollen ist so ein schneller Zugang zu allen notwendigen Informationen sichergestellt.

Explorer

Hier werden auf einen Blick die aktuellen Messwerte aller am ausgewählten lokalen Gerät angeschlossenen Rauchschalter bzw. Temperatursensoren gemeinsam mit ihren in der Vergangenheit aufgetretenen Maximalwerten angezeigt. Man erhält so einen schnellen und effizienten Überblick über die überwachten Schaltschränke.

Werte

Hier werden die aktuellen Messwerte mit ihren einstellbaren Schwellwerten angezeigt. Durch Einstellung der Glättung kann hier die Messung der Rauchkonzentration von Störungen befreit werden.



The screenshot shows the SECURUS 90-99-09 Client software interface. The top status bar indicates "Keine aktiven Meldungen" (No active messages). The main window is divided into several sections:

- Navigation:** Betrieb, Störung, Warnung, Alarm.
- Overview:** Übersicht | Meldungen | Historie | Eigenschaften (selected).
- Tree View:** A hierarchical list of devices including:
 - [000] SRV: BrandmeldeAWGs
 - [001] AWG: BMZ-AWG
 - [002] AWG: Serverraum NB
 - [01] RSS: Neubau UV OG
 - [02] RSS: NB Steuer. Heiz.
 - [03] RSS: Neubau Patchfeld
 - [04] RSS: Neubau Serverschr.
 - [05] RSS: Neubau Ser. Decke
 - [003] RKS: BMZ-Neubau
 - [004] AWG: UV Buero Werkstatt
 - [005] AWG: Technikr. Altbau
 - [006] AWG: UV EG Büro Altbau
 - [008] AWG: AWG Merklingen
- Explorer Table:** A table showing current and maximum values for various parameters:

| Orstkennung | Rauchgas | Rauch Max | Temperatur | Temperatur Max | Schmutz | Schmutz Max | Zum Gerät |
|--------------------|----------|-----------|------------|----------------|---------|-------------|-----------|
| Neubau UV OG | 0 | 3 | 29 | 33 | 22 | 23 | Zum Gerät |
| NB Steuer. Heiz. | 0 | 2 | 28 | 32 | 3 | 3 | Zum Gerät |
| Neubau Patchfeld | 0 | 3 | 23 | 26 | 12 | 12 | Zum Gerät |
| Neubau Serverschr | 0 | 25 | 31 | 34 | 18 | 18 | Zum Gerät |
| Neubau Serv. Decke | 0 | 3 | 25 | 28 | 1 | 1 | Zum Gerät |
- Werte (Values) Dialog:** A dialog box for configuring device parameters for "SECURUS 90-RSS-03".
 - Gerät aktiviert:
 - Schwelle 1: 15, Schwelle 2: 25
 - Glättung: niedrig
 - Rauchkonzentration: 1 (range 15-25)
 - Temperatur: 31 (range 45-55)
 - Verschmutzung: 18 (range 80)

REITER „EIGENSCHAFTEN“

Lageplan

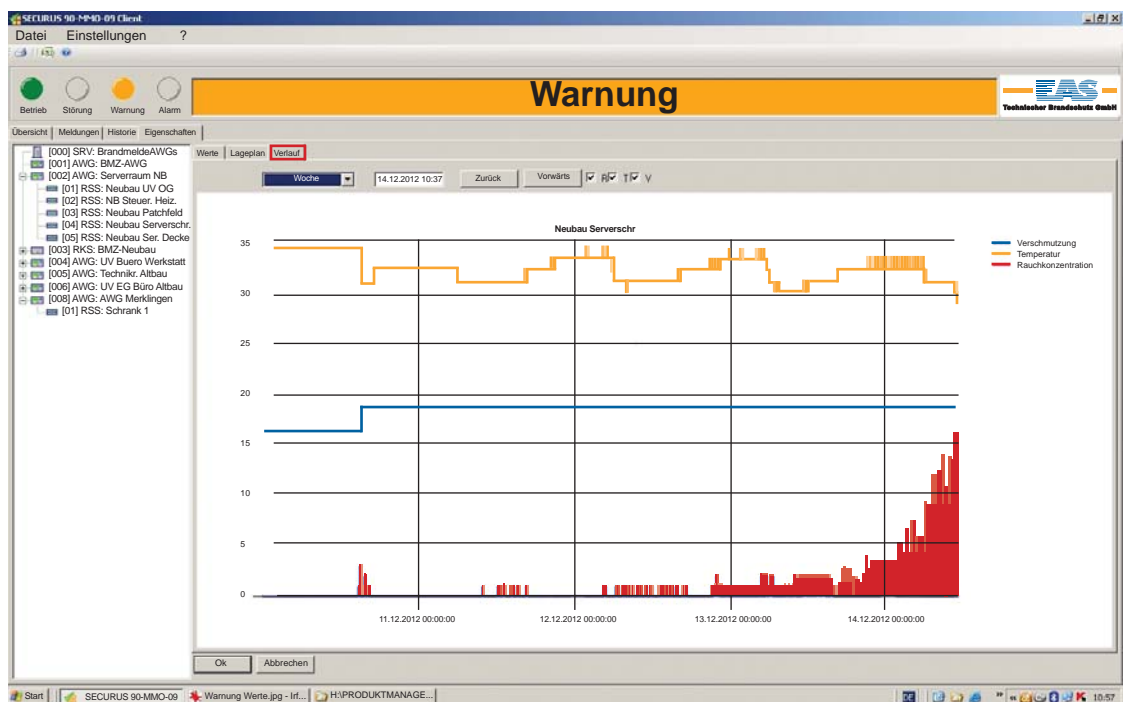
Hier kann man nützliche grafische Informationen zum überwachten Schaltschrank hinterlegen, wie z.B. einen Lageplan und/oder festgelegte Verhaltensregeln bei eintreffenden Meldungen.



Verlauf

Hier werden die Trends der gemessenen Werte grafisch angezeigt. Das ist nützlich für

- einen schnellen Überblick über einen bestimmten Zeitraum, z.B. bei Meldungen
- für vorbeugende Recherchen zur Erhaltung der Anlagenfunktionalität



REITER „HISTORIE“

Das Auftreten und Verschwinden aller im Sicherheitssystem auftretenden Ereignisse, wie z.B. Meldungen und Bedienvorgänge wird chronologisch in einer Historie aufgeführt und mit einem Zeitstempel versehen.



| Icon | Event Description | Location | Timestamp | Action |
|------|---|----------------------------------|------------------|-----------|
| ⚠ | Verschwunden: Warnung deaktiviert | Schrank 1 | 11.12.2012 14:11 | Zum Gerät |
| ⚠ | Bestaetigt: Warnung deaktiviert | Schrank 1 | 11.12.2012 14:11 | Zum Gerät |
| ⬇ | Aktivierung | Schrank 1 | 11.12.2012 14:11 | Zum Gerät |
| ⬇ | Schwellwert Temperatur Schwelle 1: 20 -> 45 | Schrank 1 | 11.12.2012 14:09 | Zum Gerät |
| ⬇ | Schwellwert Temperatur Schwelle 1: 45 -> 20 | Schrank 1 | 11.12.2012 14:08 | Zum Gerät |
| ⚠ | Aufgetreten: Warnung deaktiviert | Schrank 1 | 11.12.2012 14:08 | Zum Gerät |
| ⬇ | Deaktivierung | Schrank 1 | 11.12.2012 14:08 | Zum Gerät |
| ⬇ | Schwellwert Filter Algorithmus: aus -> niedrig | UV 1, OG Buero Altb | 11.12.2012 07:37 | Zum Gerät |
| ⬇ | Schwellwert Filter Algorithmus: niedrig -> aus | Serverraum Altbau | 10.12.2012 16:29 | Zum Gerät |
| ⬇ | Schwellwert Filter Algorithmus: aus -> niedrig | Neubau Serverschr | 10.12.2012 16:24 | Zum Gerät |
| ⬇ | Schwellwert Filter Algorithmus: niedrig -> aus | Neubau Serverschr | 10.12.2012 14:33 | Zum Gerät |
| ⚠ | Verschwunden: Störung Kom EAS-Bus | BMZ-AWG -> AWG Merklngen | 07.12.2012 13:54 | Zum Gerät |
| ⚠ | Bestaetigt: Störung Kom EAS-Bus | BMZ-AWG -> AWG Merklngen | 07.12.2012 13:54 | Zum Gerät |
| ⚠ | Bestaetigt: Störung Kom EAS-Bus | Brandmelde AWGs -> AWG Merklngen | 07.12.2012 13:54 | Zum Gerät |
| ⚠ | Verschwunden: Störung Kom EAS-Bus | Brandmelde AWGs -> AWG Merklngen | 07.12.2012 13:54 | Zum Gerät |
| ⬇ | Schwellwert Filter Algorithmus: hoch -> aus | Schrank 1 | 07.12.2012 13:54 | Zum Gerät |
| ⬇ | Bootup | AWG Merklngen | 07.12.2012 13:43 | Zum Gerät |
| ⬇ | Logout | BMZ-AWG | 07.12.2012 13:34 | Zum Gerät |
| ⚠ | Bestaetigt: Störung Kom EAS-Bus | BMZ-AWG -> AWG Merklngen | 07.12.2012 13:34 | Zum Gerät |
| ⬇ | Login Operator | BMZ-AWG | 07.12.2012 13:34 | Zum Gerät |
| ⚠ | Aufgetreten: Störung Kom EAS-Bus | BrandmeldeAWGs -> AWG Merklngen | 07.12.2012 12:34 | Zum Gerät |
| ⚠ | Aufgetreten: Störung Kom EAS-Bus | BMZ-AWG -> AWG Merklngen | 07.12.2012 12:23 | Zum Gerät |
| ⬇ | Schwellwert Filter Algorithmus: aus -> hoch | Schrank 1 | 07.12.2012 11:36 | Zum Gerät |
| ⬇ | Schwellwert Filter Algorithmus: hoch -> aus | Schrank 1 | 07.12.2012 11:32 | Zum Gerät |
| ⬇ | Schwellwert Filter Algorithmus: mittel -> hoch | Schrank 1 | 07.12.2012 11:29 | Zum Gerät |
| ⬇ | Schwellwert Filter Algorithmus: aus -> mittel | Schrank 1 | 07.12.2012 08:24 | Zum Gerät |
| ⬇ | Schwellwert Filter Algorithmus: hoch -> aus | Schrank 1 | 07.12.2012 08:15 | Zum Gerät |
| ⬇ | Schwellwert Filter Algorithmus: niedrig -> hoch | Schrank 1 | 06.12.2012 16:45 | Zum Gerät |

Änderungen vorbehalten.
Für Irrtümer und Druckfehler übernehmen wir keine Haftung.
Es gelten unsere Allgemeinen Geschäftsbedingungen.

BS-009-1115© EAS